

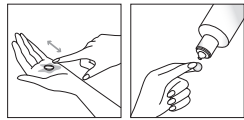
ENGLISH | Instructions for Use

Disinfecting, cleaning and storing system for rigid gas permeable contact lenses.

FOR ALL RIGID GAS PERMEABLE CONTACT LENSES

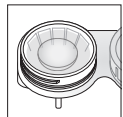
Wash your hands well with mild soap before handling your contact lenses.

1 CLEANING



- Remove each lens from your eye and place it on your palm. Place a few drops of **cleadew GP hydra one** on each lens surface and rub 20-30 times with your finger. Rinse each lens thoroughly for 5 seconds with fresh **cleadew GP hydra one**.

2 DISINFECTING



- Fill the lens case with **cleadew GP hydra one** and place the lenses into the lens case. Close the lens case tightly. Soak lenses for at least 4 hours (or overnight) until ready to wear.

3 RINSING AND WEARING LENSES

- Rinse lenses for 5 seconds with **cleadew GP hydra one** before wearing.

4 WASHING LENS CASE

- After the lens care, rinse the lens case with **cleadew GP hydra one** and allow to air dry.

STORAGE

- Lenses may be stored in the unopened lens case for a maximum of 30 days. If the lenses are stored for longer, replace with fresh **cleadew GP hydra one** every 30 days and before wearing your lenses.

WARNINGS

- Do not use **cleadew GP hydra one** if allergic to any of the ingredients used in **cleadew GP hydra one**.
- If you experience persistent eye discomfort, excessive tearing, vision changes, or redness of the eye, remove your lenses immediately and consult your eye doctor or an eye care practitioner.
- Do not use **cleadew GP hydra one** with any eye medication or other contact lens care products.

PRECAUTIONS

- Read this instruction sheet carefully before using **cleadew GP hydra one** and keep it for future reference. To avoid eye infections, always follow the user instructions.
- Do not reuse the solution. (The solution remaining in the lens case after lens care cannot sufficiently disinfect the lens. To prevent eye infection, do not reuse the solution).
- After each use, discard any **cleadew GP hydra one** solution that remains in the lens case.
- Children should not use **cleadew GP hydra one** by themselves; parents are requested to be responsible for their daily care.
- Discard any remaining solution 3 months after opening the bottle.
- Close bottle tightly after use.
- Do not use for soft contact lenses.
- Do not swallow the solution.
- Do not touch the tip of **cleadew GP hydra one** to avoid contamination.
- Do not use **cleadew GP hydra one** for heat disinfection.
- Do not use **cleadew GP hydra one** after the expiry date.
- Do not use the solution if it is discoloured.
- Do not use **cleadew GP hydra one** if the tamper seal is damaged or missing.
- Do not use tap water to store and rinse the lenses.
- Keep out of reach of children.
- Store products at room temperature, avoiding direct sunlight.
- To prevent bacterial contamination, do not transfer the solution to another container, nor replenish it with water or other liquid medical agent.
- Do not use **cleadew GP hydra one** with an old lens case.
- Always use the new lens case provided.
- Do not change the contact lens care system without consulting eye care professional.
- Boric acid is toxic to reproduction and can reduce future fertility if taken by children or harm babies if taken by pregnant or lactating women. Although this product also contains boric acid, the amount of boric acid in this product is at a concentration that does not pose a health hazard. This product is safe for use by children and pregnant or lactating women as long as the product's directions are followed. Sensitivity to chemicals differs from person to person. For sensitive individuals, the recommendation is to rinse the lens with sterile saline solution before wearing.

INGREDIENTS

cleadew GP hydra one
Polyhexamethylene biguanide
hydrochloride (0,0005%)



Hydrogen peroxide as preservative (0,004%)
Boric acid

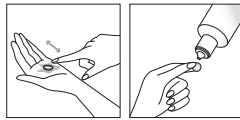
FRANÇAIS | Mode d'emploi

Système de désinfection, de nettoyage et de conservation pour lentilles de contact rigides perméables au gaz.

POUR TOUS LES TYPES DE LENTILLES DE CONTACT RIGIDES PERMÉABLES AU GAZ

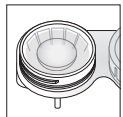
Bien se laver les mains avec un savon doux avant de manipuler les lentilles.

1 NETTOYAGE



- Retirez chaque lentille de l'œil et placez-la sur la paume de votre main. Déposez quelques gouttes de **cleadew GP hydra one** sur la surface de chaque lentille et frottez 20 à 30 fois avec votre doigt. Rincez soigneusement chaque lentille pendant 5 secondes avec une solution neuve **cleadew GP hydra one**.

2 DÉSINFECTION



- Remplissez l'étui à lentilles avec du **cleadew GP hydra one** et placez les lentilles dans l'étui. Fermez bien l'étui. Immergez les lentilles dans la solution pendant au moins 4 heures (ou pendant la nuit) jusqu'au moment de les porter.

3 RINÇAGE ET PORT DES LENTILLES

- Rincez les lentilles pendant 5 secondes avec du **cleadew GP hydra one** avant de les porter.

4 NETTOYER L'ÉTUI À LENTILLES

- Une fois les lentilles nettoyées, rincez leur étui avec du **cleadew GP hydra one** et laissez-le sécher à l'air.

CONSERVATION

- Les lentilles peuvent être conservées dans l'étui non ouvert pendant une durée maximum de 30 jours. Si les lentilles sont conservées plus longtemps, remplacez avec une solution neuve de **cleadew GP hydra one** tous les 30 jours et avant de porter les lentilles.

AVERTISSEMENTS

- Ne pas utiliser **cleadew GP hydra one** en cas d'allergie à l'un des ingrédients utilisés dans **cleadew GP hydra one**.
- En cas de sensation d'inconfort permanent au niveau des yeux, de changements dans la vision, ou de rougeurs aux yeux, retirez les lentilles immédiatement et consultez son ophtalmologiste ou un spécialiste de soins oculaires.
- Ne pas utiliser **cleadew GP hydra one** en même temps qu'un médicament pour les yeux ou qu'un autre produit d'entretien pour lentilles de contact.

PRÉCAUTIONS D'EMPLOI

- Lire attentivement cette notice avant d'utiliser **cleadew GP hydra one** et s'y référer si besoin par la suite. Afin d'éviter toute infection ou lésion oculaire, il est important de suivre les consignes d'utilisation.
- Ne pas réutiliser la solution. (La solution restant dans l'étui à lentilles après l'entretien des lentilles ne permet pas de désinfecter suffisamment les lentilles. Pour éviter toute infection oculaire, ne pas réutiliser la solution).
- Après chaque utilisation, vider tout restant de solution **cleadew GP hydra one** de l'étui à lentilles.
- Les enfants ne doivent pas utiliser **cleadew GP hydra one** seuls ; les parents sont tenus d'être responsables des soins quotidiens.
- Jeter la solution au bout de 3 mois après l'ouverture de la bouteille.
- Bien refermer le flacon après ouverture.
- Ne pas utiliser pour les lentilles souples.
- Ne pas avaler la solution.
- Ne pas toucher l'embout de **cleadew GP hydra one** afin d'éviter la contamination.
- Ne pas utiliser **cleadew GP hydra one** pour une désinfection à la chaleur.
- Ne pas utiliser **cleadew GP hydra one** après la date de péremption.
- Ne pas utiliser une solution si elle est décolorée.
- Ne pas utiliser **cleadew GP hydra one** si le sceau d'inviolabilité est déchiré ou manquant.
- Ne pas utiliser l'eau du robinet pour conserver ou rincer les lentilles.
- Conserver hors de la portée des enfants.
- Ranger les produits à température ambiante, à l'abri de la lumière directe du soleil.
- Pour éviter toute contamination bactérienne, ne jamais transférer la solution dans un autre récipient, ne jamais ajouter d'eau ou un autre agent médical liquide.
- Ne pas conserver **cleadew GP hydra one** dans un vieux étui à lentilles.
- Toujours utiliser le nouvel étui fourni.
- Ne pas changer de système de nettoyage des lentilles de contact sans consulter un professionnel de la vue.
- L'acide borique est toxique pour la reproduction et peut réduire la fertilité dans le futur s'il est absorbé par des enfants ou nuire aux bébés s'il est absorbé par des femmes enceintes ou allaitantes. Bien que ce produit contienne également de l'acide borique, la concentration de celui-ci dans le produit n'implique aucun danger pour la santé. Ce produit peut être utilisé en toute sécurité par les enfants et les femmes enceintes ou allaitantes, tant que ses consignes d'utilisation sont respectées. La sensibilité aux produits chimiques diffère d'une personne à l'autre. Pour les personnes sensibles, il est recommandé de rincer les lentilles avec une solution saline stérile avant de les mettre.

INGRÉDIENTS

cleadew GP hydra one
Chlorhydrate de polyhexaméthylène biguanide (0,0005 %)



Péroxyde d'hydrogène comme conservateur (0,004 %)
Acide borique

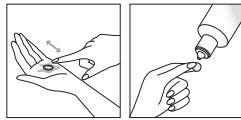
DEUTSCH | Gebrauchsanweisung

Desinfektions-, Reinigungs- und Aufbewahrungssystem für formstabile gasdurchlässige Kontaktlinsen.

FÜR ALLE FORMSTABILEN GASDURCHLÄSSIGEN KONTAKTLINSEN

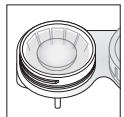
Vor dem Kontakt mit den Kontaktlinsen reinigen Sie Ihre Hände gründlich mit einer milden Handwaschseife.

1 REINIGUNG



- Nehmen Sie die Kontaktlinsen aus Ihren Augen und legen Sie sie auf Ihre Handfläche. Geben Sie ein paar Tropfen **cleadew GP hydra one** auf die Oberfläche der Kontaktlinsen und reiben Sie die Kontaktlinsen sorgfältig 5 Sekunden lang mit frischem **cleadew GP hydra one** ab.

2 DESINFEKTION



- Füllen Sie den Kontaktlinsenbehälter mit frischem **cleadew GP hydra one** und legen Sie die Kontaktlinsen in den Kontaktlinsenbehälter. Verschließen Sie den Kontaktlinsenbehälter fest. Weichen Sie die Kontaktlinsen mindestens 4 Stunden lang (oder über Nacht) ein, bis sie getragen werden können.

3 SPÜLEN UND TRAGEN DER LINSEN

- Spülen Sie die Kontaktlinsen 5 Sekunden lang mit frischem **cleadew GP hydra one**, bevor Sie sie tragen.

4 REINIGEN DES KONTAKTLINSENBEHÄLTERS

- Spülen Sie nach der Kontaktlinsenpflege den Kontaktlinsenbehälter mit **cleadew GP hydra one** aus und lassen Sie ihn an der Luft trocknen.

AUFBEWAHRUNG

- Die Kontaktlinsen können im ungeöffneten Kontaktlinsenbehälter maximal 30 Tage lang aufbewahrt werden. Wenn Sie die Kontaktlinsen länger aufbewahren möchten, tauschen Sie das **cleadew GP hydra one** alle 30 Tage und vor dem Tragen Ihrer Kontaktlinsen aus.

WARNUNGEN

- Benutzen Sie **cleadew GP hydra one** nicht, wenn Sie gegen einen der Inhaltsstoffe allergisch sind.
- Sollten Augenbeschwerden, tränende Augen, Veränderungen der Sicht oder eine Rötung der Augen auftreten, nehmen Sie sofort Ihre Kontaktlinsen heraus und gehen Sie zu Ihrem Augenarzt.
- Benutzen Sie bitte **cleadew GP hydra one** nicht zusammen mit Augenmedikamenten oder anderen Kontaktlinsen-Pflegeprodukten.

SICHERHEITSHINWEISE

- Lesen Sie diese Anweisungen bitte sorgfältig, bevor Sie **cleadew GP hydra one** benutzen und bewahren Sie sie zum Nachschlagen auf. Um Augeninfektionen zu verhindern, befolgen Sie bitte immer die Gebrauchsanweisungen.
- Verwenden Sie die Lösung nicht erneut. (Die nach der Linsenpflege im Linsenbehälter verbleibende Lösung kann die Linse nicht ausreichend desinfizieren. Um eine Augeninfektion zu vermeiden, verwenden Sie die Lösung nicht erneut).
- Entfernen Sie nach jedem Gebrauch die im Kontaktlinsenbehälter verbleibende **cleadew GP hydra one**-Lösung.
- Kinder sollten **cleadew GP hydra one** nicht allein verwenden; Eltern werden gebeten, die tägliche Pflege zu übernehmen.
- Schütten Sie die Reste der Lösung 3 Monate nach dem Öffnen der Flasche weg.
- Flasche nach Gebrauch fest verschließen.
- Nicht für weiche Kontaktlinsen geeignet.
- Verschlucken Sie die Lösung nicht.
- Berühren Sie bitte nicht die Spitze der Flasche von **cleadew GP hydra one**, um Verunreinigungen zu vermeiden.
- cleadew GP hydra one** ist nicht für Hitzedesinfektion geeignet.
- Benutzen Sie **cleadew GP hydra one** nicht nach Ablauf des Haltbarkeitsdatums.
- Verwenden Sie die Lösung nicht, wenn sie verfärbt ist.
- Benutzen Sie **cleadew GP hydra one** nicht, wenn das Sicherheitssiegel beschädigt ist oder fehlt.
- Kontaktlinsen nicht mit Leitungswasser spülen oder darin aufbewahren.
- Bewahren Sie das Produkt außerhalb der Reichweite von Kindern auf.
- Lagern Sie die Produkte bei Raumtemperatur, vermeiden Sie direkte Sonneneinstrahlung.
- Um eine bakterielle Verunreinigung zu vermeiden, dürfen Sie die Lösung nicht in einen anderen Behälter umfüllen oder mit Wasser oder anderen flüssigen medizinischen Mitteln auffüllen.
- Bewahren Sie **cleadew GP hydra one** nicht in alten Kontaktlinsenbehältern auf.
- Benutzen Sie bitte immer den neuen mitgelieferten Kontaktlinsenbehälter.
- Wechseln Sie Ihr Kontaktlinsenpflege-system nur nach fachkundiger Beratung.
- Borsäure ist fortpflanzungsgefährdend und kann bei Einnahme durch Kinder die zukünftige Fruchtbarkeit beeinträchtigen oder bei Einnahme durch schwangere oder stillende Frauen das Kind schädigen. Obwohl dieses Produkt auch Borsäure enthält, liegt die Menge an Borsäure in diesem Produkt in einer Konzentration vor, die keine Gesundheitsgefährdung darstellt. Dieses Produkt ist für den Gebrauch durch Kinder sowie schwangere bzw. stillende Frauen sicher, sofern die Anweisungen des Produkts befolgt werden. Die Empfindlichkeit gegenüber Chemikalien ist von Person zu Person unterschiedlich. Für empfindliche Personen empfiehlt es sich, die Linse vor dem Tragen mit steriler Kochsalzlösung abzuspülen.

INHALTSSTOFFE

cleadew GP hydra one
Polyhexamethylenbiguanid-
Hydrochlorid (0,0005 %)



Wasserstoffperoxid als Konservierungsstoff (0,004 %)
Borsäure

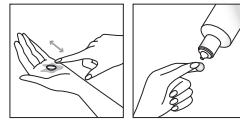
ESPAÑOL | Instrucciones de uso

Sistema de desinfección, limpieza y almacenamiento para lentes de contacto rígidas permeables al gas.

PARA TODAS LAS LENTES DE CONTACTO RÍGIDAS PERMEABLES AL GAS

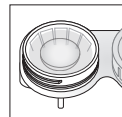
Lávese bien las manos con jabón neutro antes de manipular sus lentes de contacto.

1 LIMPIEZA



- Retire cada lente de contacto de su ojo y colóquela en la palma de su mano. Coloque unas pocas gotas de **cleadew GP hydra one** en la superficie de cada lente de contacto y frótela de 20 a 30 veces con su dedo. Aclare cada lente de contacto a fondo durante 5 segundos con **cleadew GP hydra one**.

2 DESINFECCIÓN



- Llene el estuche de las lentes de contacto con **cleadew GP hydra one** y coloque las lentes de contacto en el estuche. Cierre el estuche con firmeza. Deje las lentes de contacto en remojo durante al menos 4 horas (o durante la noche) hasta que estén listas para usarse.

3 ACLARADO Y USO DE LAS LENTES

- Enjuague las lentes de contacto durante 5 segundos con **cleadew GP hydra one** antes de usarlas.

4 COMO LAVAR EL ESTUCHE PARA LENTES

- Después del cuidado de la lente, limpie el estuche de las lentes con **cleadew GP hydra one** y deje que se seque al aire.

CONSERVACIÓN

- Las lentes de contacto se pueden almacenar en el estuche no abierto durante un máximo de 30 días. Si las lentes de contacto se almacenan durante más tiempo, réllénelo con **cleadew GP hydra one** nuevo cada 30 días y antes de usar sus lentes de contacto.

ADVERTENCIAS

- No utilice **cleadew GP hydra one** si es alérgico a cualquiera de sus ingredientes.
- Si experimenta cualquier molestia ocular persistente, lagrimeo excesivo, cambios en la visión o enrojecimiento de los ojos, quite las lentes inmediatamente y consulte con su oftalmólogo o un especialista en el cuidado de los ojos.
- No utilice **cleadew GP hydra one** con ningún medicamento para los ojos u otros productos para el cuidado de las lentes de contacto.

PRECAUCIONES

- Lea atentamente este folleto de instrucciones antes de utilizar **cleadew GP hydra one** y guárdelo para futuras consultas. Para evitar infecciones en los ojos, siga siempre las instrucciones del usuario.
- No reutilice la solución. (La solución que queda en el estuche de las lentes después de su cuidado no puede desinfectar suficientemente las lentes. Para evitar una infección ocular, no reutilice la solución).
- Deseché cualquier resto de solución **cleadew GP hydra one** que quede en el estuche para lentes después de cada uso.
- Los niños no deben utilizar **cleadew GP hydra one** por sí mismos; solicitamos amablemente a los padres que se encarguen del cuidado diario de las lentes de sus hijos.
- El ácido bórico es tóxico para la reproducción y puede reducir la fertilidad futura si lo toman los niños o dañar a los bebés si lo toman las mujeres embarazadas o lactantes. Aunque este producto también contiene ácido bórico, la cantidad de ácido bórico en el mismo está en una concentración que no supone un peligro para la salud. Este producto puede ser utilizado sin peligro por niños y mujeres embarazadas o en período de lactancia siempre que se sigan las instrucciones del producto. La sensibilidad a los productos químicos varía de una persona a otra. Para las personas sensibles, la recomendación es enjuagar las lentes con solución salina estéril antes de usarlas.
- El ácido bórico es tóxico para la reproducción y puede reducir la fertilidad futura si lo toman los niños o dañar a los bebés si lo toman las mujeres embarazadas o lactantes. Aunque este producto también contiene ácido bórico, la cantidad de ácido bórico en el mismo está en una concentración que no supone un peligro para la salud. Este producto puede ser utilizado sin peligro por niños y mujeres embarazadas o en período de lactancia siempre que se sigan las instrucciones del producto. La sensibilidad a los productos químicos varía de una persona a otra. Para las personas sensibles, la recomendación es enjuagar las lentes con solución salina estéril antes de usarlas.
- No ingiera la solución.
- No toque la punta de **cleadew GP hydra one** para evitar la contaminación.
- No utilice **cleadew GP hydra one** para la desinfección mediante el calor.
- No utilice **cleadew GP hydra one** después de su fecha de caducidad.
- No utilice la solución si está descolorida.
- No utilice **cleadew GP hydra one** si el sello de garantía está dañado o falta.

INGREDIENTES

cleadew GP hydra one
Hidrocloruro de polihexametileno biguanida (0,0005 %)



Peroxido de hidrógeno como conservantes (0,004 %)
Acido borico

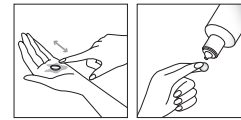
ITALIANO | Istruzioni per l'uso

Sistema di disinfezione, pulizia e conservazione per lenti a contatto rigide gas permeabili.

PER TUTTE LE LENTI A CONTATTO RIGIDE GAS PERMEABILI.

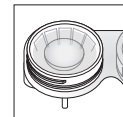
Lavare bene le mani con sapone neutro prima di toccare le lenti.

1 PULIZIA



- Rimuovere ciascuna lente dall'occhio e posizionarla sul palmo della mano. Mettere alcune gocce di soluzione **cleadew GP hydra one** sulla superficie di ciascuna lente e strofinare 20–30 volte con il dito. Risciacquare accuratamente ciascuna lente per 5 secondi con soluzione fresca **cleadew GP hydra one**.

2 DISINFEZIONE



- Riempire il portalenti con soluzione **cleadew GP hydra one** e posizionare le lenti nel portalenti. Chiudere con accuratezza il portalenti. Immergere le lenti per almeno 4 ore (o per una notte) fino a quando si è pronti per indossarle.

3 RISCACQUARE E INDOSSARE LE LENTI

- Risciacquare le lenti per 5 secondi con la soluzione **cleadew GP hydra one** prima di indossarle.

4 LAVARE IL PORTALENTI

- Dopo il trattamento della lente, risciacquare il portalenti con soluzione **cleadew GP hydra one** e lasciare asciugare all'aria.

CONSERVAZIONE

- Le lenti possono essere conservate nel portalenti chiuso per un massimo di 30 giorni. Se le lenti vengono conservate più a lungo, sostituire la soluzione con **cleadew GP hydra one** fresca ogni 30 giorni e prima di indossare le lenti.

AVVERTENZE

- Non utilizzare in caso di allergia a uno qualsiasi degli ingredienti utilizzati in **cleadew GP hydra one**.
- In caso di persistente fastidio oculare, lacrimazione eccessiva, alterazioni della visione o arrossamento oculare, rimuovere immediatamente le lenti e consultare il proprio oculista o uno specialista.
- Non utilizzare **cleadew GP hydra one** con farmaci oculari o altri prodotti per la cura delle lenti a contatto.

PRECAUZIONI

- Leggere attentamente questo foglietto illustrativo prima di utilizzare **cleadew GP hydra one** e conservarlo per riferimento futuro. Per evitare infezioni oculari, seguire le istruzioni per l'uso.
- Non riutilizzare la soluzione. (La soluzione rimasta nel portalenti dopo il trattamento delle lenti non è in grado di disinfettare sufficientemente. Per evitare infezioni oculari, non riutilizzare la soluzione).
- Dopo ogni utilizzo, eliminare l'eventuale soluzione **cleadew GP hydra one** rimasta nel portalenti.
- I bambini non devono usare **cleadew GP hydra one** da soli; i genitori sono responsabili della loro cura quotidiana.
- Eliminare l'eventuale soluzione rimanente 3 mesi dopo l'apertura del flacone.
- Chiudere bene il flacone dopo l'uso.
- Non utilizzare il prodotto con lenti a contatto morbide.
- Non ingerire la soluzione.
- Non toccare la punta di **cleadew GP hydra one** per evitare la contaminazione.
- Non utilizzare **cleadew GP hydra one** per disinfettare a caldo.
- Non utilizzare **cleadew GP hydra one** dopo la data di scadenza.
- Non utilizzare la soluzione se è scolorita.
- Non utilizzare **cleadew GP hydra one** se il sigillo antimanomissione è danneggiato o assente.
- Non utilizzare acqua del rubinetto per conservare e risciacquare le lenti.
- Tenere fuori dalla portata dei bambini.
- Conservare i prodotti a temperatura ambiente, evitando la luce solare diretta.
- Per evitare la contaminazione batterica, non trasferire tale soluzione in un altro contenitore, né rabboccare lo stesso con acqua o altri agenti medici liquidi.
- Non utilizzare **cleadew GP hydra one** con portالenti usati.
- Utilizzare sempre il portالenti in dotazione.
- Non cambiare il sistema di cura delle lenti a contatto senza aver prima consultato uno specialista.
- L'acido borico è tossico per la riproduzione e può ridurre la fertilità futura se assunto da bambini o danneggiare i bambini se assunto da donne in gravidanza o in allattamento. Sebbene questo prodotto contenga anche acido borico, la sua quantità è a una concentrazione tale da non rappresentare un pericolo per la salute. Questo prodotto è sicuro per l'uso da parte di bambini e donne in gravidanza o in allattamento, purché vengano seguite le istruzioni. La sensibilità alle sostanze chimiche varia da persona a persona. Per i soggetti sensibili, si raccomanda di sciacquare le lenti con soluzione fisiologica sterile prima di indossarle.

INGREDIENTI

cleadew GP hydra one
Cloridrato di poliesametilene biguanide (0,0005%)



Peroxido di idrogeno come conservanti (0,004%)
Acido borico

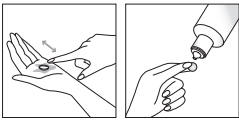
● NEDERLANDS | **Aanwijzingen voor gebruik**

Systeem voor het desinfecteren, reinigen en bewaren van harde contactlenzen die gas doorlaten.

VOOR ALLE HARDE CONTACTLENZEN DIE GAS DOORLATEN

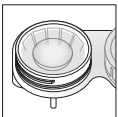
Was uw handen zeer goed met een milde zeep alvorens uw lenzen aan te raken.

1 REINIGEN



- Verwijder de contactlenzen uit uw ogen en plaats ze in uw handpalm. Doe een paar druppels **cleadew GP hydra one** op elk lensoppervlak en wrijf 20–30 keer met uw vinger. Spoel elke contactlens 5 seconden grondig met verse **cleadew GP hydra one**.

2 DESINFECTEREN



- Vul de lenshouder met **cleadew GP hydra one** en plaats de lenzen in de lenshouder. Sluit de lenshouder goed af. Laat de contactlenzen tenminste 4 uur (of gedurende de nacht) weken tot ze klaar zijn om te dragen.

3 LENZEN SPOELEN EN DRAGEN

- Spoel de contactlenzen 5 seconden met **cleadew GP hydra one** voor het dragen.

4 REINIGEN VAN HET LENZENBAKJE

- Spoel, na het verzorgen van de contactlens, de lenshouder met **cleadew GP hydra one** en laat aan de lucht drogen.

● **BEWAREN**

- Contactlenzen kunnen maximaal 30 dagen worden bewaard in de gesloten lenshouder. Als de contactlenzen langer worden bewaard, ververs dan de **cleadew GP hydra one** om de 30 dagen en voordat u uw contactlenzen draagt.

⚠ **WAARSCHUWINGEN**

- Gebruik **cleadew GP hydra one** niet indien u allergisch bent voor een van de in **cleadew GP hydra one** gebruikte bestanddelen.
- Haal de lenzen direct uit uw ogen en raadpleeg een oogarts of contactlensspecialist in geval van aanhoudende last van uw ogen, overmatig tranen, verandering in zicht of rode ogen.
- Gebruik **cleadew GP hydra one** niet in combinatie met oogmedicatie of andere verzorgingsproducten voor contactlenzen.

⚠ **VOORZORGSMAATREGELEN**

- Lees deze aanwijzingen goed door alvorens **cleadew GP hydra one** te gebruiken en bewaar ter referentie. Voorkom ooginfectie en volg derhalve altijd de aanwijzingen voor gebruik op.
- Gebruik de vloeistof niet opnieuw. (De vloeistof die overblijft in de lenshouder na het onderhoud van de lenzen kan de lenzen niet meer voldoende desinfecteren. Gebruik de vloeistof niet opnieuw. Dit kan leiden tot infectie van de ogen).
- Gooi na ieder gebruik de in het lenzenbakje resterende **cleadew GP hydra one** vloeistof weg.
- Kinderen mogen **cleadew GP hydra one** niet zelf gebruiken; een volwassene moet verantwoordelijk zijn voor de dagelijkse verzorging.
- Gooi resterende vloeistof 3 maanden na het openen van de fles weg.
- Sluit de fles na gebruik goed.
- Gebruik het product niet voor zachte contactlenzen.
- De vloeistof niet inslikken.
- Voorkom vervuiling en besmetting en raak de punt van **cleadew GP hydra one** niet aan.
- **cleadew GP hydra one** niet gebruiken voor hitte-desinfectie.
- Gebruik **cleadew GP hydra one** niet nadat de houdbaarheidsdatum is verstreken.
- De vloeistof niet gebruiken als deze verkleurd is.
- **cleadew GP hydra one** niet gebruiken indien het zegel is beschadigd of ontbreekt.
- Gebruik geen kraanwater voor het bewaren en spoelen van lenzen.
- Buiten bereik van kinderen houden.
- Bewaar producten op kamertemperatuur, vermijd daarbij blootstelling aan direct zonlicht.
- Om risico op bacteriële verontreiniging te voorkomen, de vloeistof niet overbrengen naar een andere houder, niet aanvullen met water of een andere medische vloeistof.
- **cleadew GP hydra one** niet gebruiken met een oud lenzenbakje.
- Gebruik altijd het nieuwe, bijgeleverde lenzenbakje.
- Raadpleeg een oogarts of contactlensspecialist alvorens van verzorgingssysteem voor contactlenzen te wisselen.
- Boorzuur is schadelijk voor de voortplanting en kan bij inname door kinderen de toekomstige vruchtbaarheid verminderen of bij inname door zwangere vrouwen of vrouwen die borstvoeding geven. Ondanks dat dit product boorzuur bevat, is de concentratie dermate laag dat het geen gezondheidsrisico vormt. Daarom kan dit product veilig gebruikt worden door kinderen en zwangere vrouwen of vrouwen die borstvoeding geven zolang de instructies voor juist gebruik van het product worden opgevolgd. Gevoeligheid voor chemicaliën verschilt per persoon. Indien u gevoelig bent, raden we aan de lenzen te spoelen in een steriele saline-oplossing alvorens de lenzen te dragen.

● **BESTANDDELEN**

cleadew GP hydra one
Polyhexamethyleenbiguanide
hydrochloride (0,0005%)



Waterstofperoxide ter conservering (0,004%)
 Boorzuur

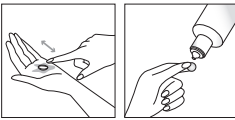
● PORTUGUÊS | **Instruções de utilização**

Sistema de desinfeção, limpeza e armazenamento para lentes de contacto rígidas permeáveis ao gás (RPG).

PARA TODAS AS LENTES DE CONTACTO RÍGIDAS PERMEÁVEIS AO GÁS

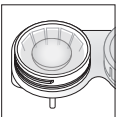
Lave cuidadosamente as mãos com sabão neutro antes de manusear as suas lentes de contacto.

1 LIMPEZA



- Retire cada lente do olho e coloque-a na palma da mão. Deite algumas gotas de **cleadew GP hydra one** em cada superfície da lente e esfregue 20–30 vezes com o seu dedo. Enxague bem cada lente durante 5 segundos com o novo **cleadew GP hydra one**.

2 DESINFECÇÃO



- Encha o estojo das lentes com **cleadew GP hydra one** e coloque as lentes em cada compartimento. Feche bem o estojo. Mergulhe as lentes durante pelo menos 4 horas (ou durante a noite) até estarem prontas a usar.

3 ENXAGUAR E USAR AS LENTES

- Enxague as lentes durante 5 segundos com **cleadew GP hydra one** antes de utilizar.

4 LAVAR O ESTOJO

- Após os cuidados com as lentes, enxague o estojo com **cleadew GP hydra one** e deixe secar ao ar.

● **ARMAZENAMENTO**

- As lentes podem ser armazenadas no estojo fechado por um máximo de 30 dias. Se as lentes forem guardadas por mais tempo, substitua por uma solução fresca de **cleadew GP hydra one** a cada 30 dias e antes de usar as suas lentes.

⚠ **ADVERTÊNCIAS**

- Não use **cleadew GP hydra one** se for alérgico a qualquer um dos ingredientes utilizados no mesmo.
- Caso sinta desconforto persistente nos olhos, lacrimejar excessivo, alterações de visão ou olhos vermelhos, retire imediatamente as lentes e consulte o seu médico oftalmologista, optometrista ou profissional da visão.
- Não use **cleadew GP hydra one** juntamente com qualquer medicação para os olhos ou outros produtos de cuidado das lentes de contacto.

⚠ **PRECAUÇÕES**

- Leia atentamente esta folha de instruções antes de usar o **cleadew GP hydra one** e guarde-a para referência futura. Para evitar infeções oculares, siga sempre as instruções de utilização.
- Não reutilize a solução. (A solução que permanece no estojo da lente após o respetivo tratamento não pode desinfetar suficientemente a lente. Para prevenir a infeção ocular, não reutilizar a solução).
- Após cada utilização, descarte qualquer solução **cleadew GP hydra one** que permaneça no estojo da lente.
- As crianças não devem usar **cleadew GP hydra one** sozinhas; os pais são responsáveis pelos seus cuidados diários.
- Deite fora qualquer solução restante 3 meses após a abertura do frasco.
- Feche bem o frasco após a utilização.
- Não utilize com lentes de contacto hidrofílicas.
- Não engula a solução.
- Não toque na ponta do frasco para evitar a contaminação.
- Não utilize o **cleadew GP hydra one** para desinfeção com recurso ao calor.
- Não utilize o **cleadew GP hydra one** após a data de validade.
- Não utilize a solução se estiver descolorida.
- Não utilizar o **cleadew GP hydra one** se o selo estiver danificado ou ausente.
- Não utilize água da torneira para armazenar e enxaguar as lentes.
- Mantenha a solução fora do alcance das crianças.
- Armazene os produtos à temperatura ambiente, evitando a luz solar direta.
- Para prevenir a contaminação bacteriana, não transfira a solução para outro recipiente, nem reabasteça com água ou com outro agente médico líquido.
- Não utilize o **cleadew GP hydra one** com um estojo de lentes antigo.
- Utilize sempre o novo estojo de lentes fornecido.
- Não mude o sistema de tratamento de lentes de contacto sem consultar um profissional de cuidados oculares.
- O ácido bórico é tóxico para a reprodução e pode reduzir a fertilidade no futuro se ingerido por crianças ou prejudicar os bebés se ingerido por mulheres grávidas ou lactantes. Apesar de este produto também conter ácido bórico, a sua concentração não constitui um perigo para a saúde. O produto pode ser utilizado com segurança por crianças e mulheres grávidas ou a amamentar, desde que sejam seguidas as instruções de utilização. A sensibilidade aos produtos químicos varia de pessoa para pessoa. No caso de indivíduos sensíveis, recomenda-se a lavagem da lente com uma solução salina esteril antes da utilização.

● **INGREDIENTES**

cleadew GP hydra one
Cloridrato de poli-hexametileno biguanid (0,0005%)



Peróxido de hidrogénio como conservante (0,004%)
 Ácido bórico

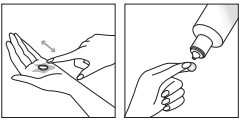
● ΕΛΛΗΝΙΚΑ | **Οδηγίες Χρήσης**

Σύστημα απολύμανσης, καθαρισμού και αποθήκευσης για άκαμπτους αεροδιαπερατούς φακούς επαφής.

ΓΙΑ ΟΛΟΥΣ ΤΟΥΣ ΑΚΑΜΠΤΟΥΣ ΑΕΡΙΟΔΙΑΠΕΡΑΤΟΥΣ ΦΑΚΟΥΣ ΕΠΑΦΗΣ

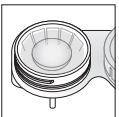
Πλύνετε καλά τα χέρια σας με ήπιο σαπούνι πριν αγγίξετε τους φακούς επαφής σας.

1 ΚΑΘΑΡΙΣΜΟΣ



- Αφαιρέστε κάθε φακό από το μάτι σας και τοποθετήστε τον στην παλάμη σας. Ρίξτε μερικές σταγόνες **cleadew GP hydra one** στην επιφάνεια κάθε φακού και τρίψτε 20–30 φορές με το δάχτυλό σας. Ξεπλύνετε καλά κάθε φακό για 5 δευτερόλεπτα με καθαρό **cleadew GP hydra one**.

2 ΑΠΟΛΥΜΑΝΣΗ



- Γεμίστε τη θήκη φακών με **cleadew GP hydra one** και τοποθετήστε τους φακούς στη θήκη φακών. Κλείστε καλά τη θήκη. Εμβρατίστε τους φακούς για τουλάχιστον 4 ώρες (ή όλη τη νύχτα) μέχρι να τους ξαναφορέσετε.

3 ΕΚΠΛΥΣΗ ΚΑΙ ΧΡΗΣΗ ΦΑΚΩΝ

- Ξεπλύνετε τους φακούς για 5 δευτερόλεπτα με το **cleadew GP hydra one** πριν τους φορέσετε.

4 ΘΗΚΗ ΠΛΥΣΗΣ ΦΑΚΩΝ

- Μετά τη φροντίδα των φακών, ξεπλύνετε τη θήκη φακών με **cleadew GP hydra one** και αφήστε τη να στεγνώσει στον αέρα.

● **ΑΠΟΘΗΚΕΥΣΗ**

- Οι φακοί μπορούν να αποθηκευτούν στην κλειστή θήκη φακών για μέγιστο διάστημα 30 ημερών. Εάν οι φακοί αποθηκευτούν για περισσότερο χρονικό διάστημα, αντικαταστήστε με καινούριο **cleadew GP hydra one** κάθε 30 ημέρες και πριν φορέσετε τους φακούς σας.

⚠ **ΠΡΟΕΙΔΟΠΟΙΗΣΕΙΣ**

- Μην χρησιμοποιείτε το **cleadew GP hydra one** εάν είστε αλλεργικοί σε οποιοδήποτε από τα συστατικά που χρησιμοποιούνται στο **cleadew GP hydra one**.
- Εάν αισθανθείτε επιμονή ενόχληση στα μάτια, υπερβολική δακρύρροια, αλλαγές στην όραση ή ερυθρότητα στους οφθαλμούς, αφαιρέστε αμέσως τους φακούς σας και συμβουλευτείτε τον οφθαλμίατρό σας ή έναν επαγγελματία οπτικό.
- Μην χρησιμοποιείτε το **cleadew GP hydra one** μαζί με οποιοδήποτε οφθαλμικό φάρμακο ή άλλα προϊόντα φροντίδας φακών επαφής.

⚠ **ΠΡΟΦΥΛΑΞΕΙΣ**

- Διαβάστε προσεκτικά αυτό το φύλλο οδηγιών πριν χρησιμοποιήσετε το **cleadew GP hydra one** και φυλάξτε το για μελλοντική αναφορά. Για την αποφυγή οφθαλμικών λοιμώξεων, να ακολουθείτε πάντα τις οδηγίες χρήσης.
- Μην επαναχρησιμοποιείτε το διάλυμα. (Το διάλυμα που παραμένει στη θήκη φακών μετά τη φροντίδα των φακών δεν μπορεί να απολυμάνει επαρκώς τους φακούς. Για να αποφύγετε τη μόλυνση των ματιών, μην επαναχρησιμοποιείτε το διάλυμα).
- Μετά από κάθε χρήση, απορρίψτε το διάλυμα **cleadew GP hydra one** που παραμένει στη θήκη του φακού.
- Τα παιδιά δεν θα πρέπει να χρησιμοποιούν μόνο τους το **cleadew GP hydra one** οι γονείς παρακολουθούν να είναι υπεύθυνοι για την καθημερινή τους φροντίδα.
- Απορρίψτε τυχόν εναπομείναν διάλυμα 3 μήνες μετά το άνοιγμα της φιάλης.
- Κλείστε καλά τη φιάλη μετά τη χρήση.
- Να μη χρησιμοποιείται για μαλακούς φακούς επαφής.
- Μην καταπίνετε το διάλυμα.
- Μην αγγίζετε το ρύγχος του **cleadew GP hydra one** για να αποφύγετε τη μόλυνση.
- Μην χρησιμοποιείτε το **cleadew GP hydra one** με τη θερμική απολύμανση.
- Μην χρησιμοποιείτε το **cleadew GP hydra one** μετά την ημερομηνία λήξης.
- Μην χρησιμοποιείτε το διάλυμα εάν είναι αποχρωματισμένο.
- Μην χρησιμοποιείτε το **cleadew GP hydra one** εάν η σφραγίδα ασφαλείας έχει υποστεί φθορά ή λείπει.
- Μην χρησιμοποιείτε νερό της βρύσης για την αποθήκευση και την πλύση των φακών.
- Να φυλάσσεται μακριά από παιδιά.
- Αποθηκεύστε τα προϊόντα σε θερμοκρασία δωματίου, αποφεύγοντας το άμεσο ηλιακό φως.
- Για την αποφυγή βακτηριακής μόλυνσης, μην μεταφέρετε το διάλυμα σε άλλο δοχείο και μην το αναπληρώνετε με νερό ή άλλο υγρό μέσο για ιατρική χρήση.
- Μην χρησιμοποιείτε το **cleadew GP hydra one** με παλιά θήκη φακών.
- Χρησιμοποιείτε πάντα την καινούρια θήκη φακών που παρέχεται.
- Μην αλλάζετε το σύστημα φροντίδας φακών χωρίς να συμβουλευτείτε επαγγελματία οπτικό.
- Το βορικό οξύ είναι τοξικό για την αναπαραγωγή και μπορεί να μειώσει τη μελλοντική γονιμότητα εάν καταποθεί από παιδιά ή να βλάψει τα μωρά εάν ληφθεί από έγκυες ή θηλάζουσες γυναίκες. Παρότι το παρόν προϊόν περιέχει βορικό οξύ, η ποσότητα βορικού οξέος στο προϊόν είναι σε τέτοια συγκέντρωση που δεν αποτελεί κίνδυνο για την υγεία. Το παρόν προϊόν είναι ασφαλέως για χρήση από παιδιά και έγκυες ή θηλάζουσες γυναίκες εάν τηρηθούν οι οδηγίες του προϊόντος. Η ευαισθησία στα χημικά διαφέρει από άτομο σε άτομο. Για άτομα με ευαισθησία, η σύσταση είναι να ξεπλένεται τον φακό με διάλυμα στείρου φυσιολογικού ορού πριν τον φορέσετε.

● **ΣΥΣΤΑΤΙΚΑ**

cleadew GP hydra one
Υδροχλωρική Πολύ (εξαμεθυλενο) διουανιδ (0,0005%)



Υπεροξείδιο του Υδρογόνου ως συντηρητικό (0,004%)
 Βορικό οξύ

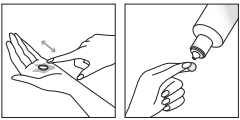
● TÜRKÇE | **Kullanım Talimatları**

Sert gaz geçirgen kontakt lensler için dezenfeksiyon, temizlik ve saklama sistemidir.

TÜM SERT GAZ GEÇİRGEN KONTAKT LENSLER İÇİNDİR

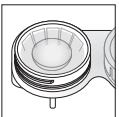
Kontakt lenslerinizi tutmadan önce ellerinizi yumuşak sabunla iyice yıkayınız.

1 TEMİZLEME



- Her bir lensi gözünüzden çıkarınız ve avucunuza yerleştiriniz. Her bir lens yüzeyine birkaç damla **cleadew GP hydra one** damlatınız ve parmağınızla 20–30 kez ovalayınız. Her bir lensi yeni **cleadew GP hydra one** ile 5 saniye boyunca iyice durulayınız.

2 DEZENFEKSİYON



- Lens kapını **cleadew GP hydra one** ile doldurun ve lensleri lens kabına yerleştiriniz ve lens kabını sıkıca kapatınız. Takmaya hazır olana kadar lensleri en az 4 saat (veya bir gece) bekletiniz.

3 LENSLERİ DURULAMA VE TAKMA

- Takmadan önce lensleri **cleadew GP hydra one** ile 5 saniye boyunca durulayınız.

4 LENS KABINI YIKAMA

- Lens bakımından sonra, lens kabını **cleadew GP hydra one** ile durulayın ve kurumaya bırakınız.

● **SAKLAMA**

- Lensler açılmamış lens kabında en fazla 30 gün saklanabilir. Lensler daha uzun süre saklanırsa, her 30 günde bir ve lenslerinizi takmadan önce yeni **cleadew GP hydra one** ile değiştiriniz.

⚠ **İKAZLAR**

- **cleadew GP hydra one**'de kullanılan bileşenlerden herhangi birine alerjiniz varsa **cleadew GP hydra one** kullanmayınız.
- Sürekli göz rahatsızlığı, aşırı yaşarma, görme değişiklikleri veya gözde kızarıklık oluşursa, lenslerinizi derhal çıkarınız ve göz doktorunuza veya bir göz bakım pratisyenine danışınız.
- **cleadew GP hydra one**'yi herhangi bir göz ilacı veya diğer kontakt lens bakım ürünleriyle birlikte kullanmayınız.

⚠ **UYARILAR**

- **cleadew GP hydra one**'yi kullanmadan önce bu talimat sayfasını dikkatlice okuyun ve ileride başvurmak üzere saklayınız. Göz enfeksiyonlarını önlemek için her zaman kullancı talimatlarına uyunuz.
- **cleadew GP hydra one** tekrar kullanmayınız. (Lens bakımı sonrasında lens kabında kalan solüsyon lensi yeterince dezenfekte edemez. Göz enfeksiyonunu önlemek için solüsyonu tekrar kullanmayınız).
- Her kullandıktan sonra, lens kabında kalan **cleadew GP hydra one** solüsyonunu atınız.
- Çocuklar **cleadew GP hydra one**'yi kendi başlarına kullanmamalıdır; ebeveynlerin günlük bakımlarından sorumlu olmaları istenmektedir.
- Şişeyi açtıktan 3 ay sonra kalan solüsyonunu atınız.
- Kullandıktan sonra şişeyi sıkıca kapatınız.
- Yumuşak kontakt lensler için kullanmayınız.
- Solüsyonunu yutmayınız.
- Kirletmeyi önlemek için **cleadew GP hydra one**'nin ucuna dokunmayınız.
- **cleadew GP hydra one**'yi isi dezenfeksiyonu için kullanmayınız.
- Son kullandığı tarihten sonra **cleadew GP hydra one**'yi kullanmayınız.
- Renği değişmişse solüsyonu kullanmayınız.
- Koruma etiketi hasarlı veya yoksa **cleadew GP hydra one**'yi kullanmayınız.
- Lensleri saklamak ve durulamak için musluk suyu kullanmayınız.

● **BİLEŞENLER**

cleadew GP hydra one
Poliheksetameten biguanid hidroklorür (%0,0005)



Koruyucu olarak Hidrojen peroksit (%0,004)
 Borik asit

Any serious incident that has occurred in relation to the device should be reported to the manufacturer and the competent authority of the Member State of the EU.

OPHTECS Europe B.V.
Marithaime 20, 6662 WD Elst,
The Netherlands
+31 (0)263 54 44 44
info@ophitecs-europe.com

MADE IN JAPAN

| | |
|---|--|
| | |
| | |
| OPHTECS CORPORATION 5-2-4 Minatojima Minamimachi, Chuo-ku, Kobe, 650-0047 Japan | |

www.ophitecs.com

ISSUE DATE: 20221121
REVISE DATE: 0-2121006